

Otovice ON - oprava

Technická zpráva



Investor:

Správa železnic, státní organizace

Dlážděná 1003/7, 110 00 Praha 1

IČO: 70994234, DIČ: CZ0994234

Zapsáno v obchodním rejstříku u Městského soudu v Praze, spisová značka A48384

Praha, květen 2020

Zpracoval: L. Malý

Účel veřejné zakázky:

Účelem veřejné zakázky je oprava vnějšího pláště výpravní budovy žst. Otovice včetně výměny otvorových výplní, revitalizace veřejně přístupných prostor tj. čekárny, obnova elektroinstalace, dodání nového vnitřního a venkovního mobiliáře a oprava zpevněných ploch. V rámci zakázky dojde k přípravě zpevněné plochy pro osazení nových mobilních veřejných WC se zástěnou z tahokovu (Toi Toi).

Informace o parcele a budově:

Informace o pozemku:

Parcelní číslo:	st. 153
Obec:	Otovice [532681]
Katastrální území:	Otovice [716987]
Číslo LV:	317
Výměra [m ²]:	187
Typ parcely:	Parcela katastru nemovitostí
Druh pozemku:	zastavěná plocha a nádvoří

Součástí je stavba:

Budova s číslem popisným:	Otovice [116980]; č. p. 86; objekt k bydlení
Stavba stojí na pozemku:	p. č. st. 153
Stavební objekt:	č.p. 86

Vlastnické právo:	ČR, Správa železnic, státní organizace, Dlážděná 1003/7, Nové Město, 110 00 Praha 1
-------------------	--

Letecká mapa vč. vyznačeného objektu:



Navrhované řešení – obsah:

- SO.01 - Oprava vnějšího pláště budovy
- SO.02 – Oprava střechy
- SO.03 – Oprava čekárny
- SO.04 - Oprava dopravní kanceláře a zázemí
- SO.05 – Elektroinstalace
- SO.06 - Oprava zpevněných ploch
- SO.07 – VRN

SO.01 - Oprava vnějšího pláště budovy

Fasáda:

- Při opravě fasády budou opět přiznány plošné ozdobné prvky a rýhování v plochách, které na objektu již dříve bylo a je vidět na místech, kde opadáva stávající omítka
- Pod omítku se zasekají chráničky pro rozhlas a hodiny
- Doplní se chybějící zdivo říms a plošných ozdobných prvků
- Začistí se část fasády po ubourání veřejných WC
- Nejprve bude třeba provést odstojení objektu výpravní budovy od všech prvků na fasádě. Veškeré nefunkční části budou demontovány bez náhrady. Následně dojde k přípravě podkladu před opravou omítky, omytí tlakovou vodou, a odstranění nesoudržných a odfouklých omítek. Jádrová omítka bude nanášena v tenkých vrstvách, členitosti fasády budou doplněny materiálem, reprofilovány (rohy, římsy ...) a chráněny podmínkovými lištami, plochy omítek budou zpevněny sklokeramickým pletivem zatlačeným do tmele a celoplošně přeštukovány s nátěrem. Barevný odstín bude specifikován po vyzkoušení na místě, předpokládá se barevné odlišení vyčnívajících partií od hlavních hladkých ploch. Omítka bude do výšky průběžné římsy opatřena transparentním antigraffiti nátěrem včetně soklu.
- Veškeré práce na fasádách budou prováděny z lešení, zabezpečeného sítěmi.
- Nad vchodové dveře se osadí nové stříšky proti dešti
- Sokl bude opatřen škrábanou omítkou a hydrofobizačním nátěrem
- Prověření funkčnosti plechové skříně na fasádě objektu, její oprava, popř. zrušení

Příprava pro kamerový systém:

- Jedná se o přípravu pro kamerový systém tak, aby bylo možné v budoucnu osadit koncové prvky bez zásahu do nově opravených prostor. Kabely budou ukončeny na fasádě na vhodném místě s dostatečnou rezervou, uloženy do krabičky a zavíčkované. Ke každé kameře bude samostatný datový kabel, který bude přivedený do datového racku v dopravní kanceláři s označením a identifikací.

Okna a dveře:

- Demontují se okenní bezpečnostní mříže u oken dopravní kanceláře
- Kompletní výměna oken a dveří za nová plastová (dřevo dekor/ dřevo dekor)
- Provede se výměna vnějších a vnitřních parapetů
- Opraví se a vymalují špalety po vybouraných špaletových oknech
- Do provozních prostor se osadí žaluzie
- Sklepní okna: úprava, případně obnovení sklepních oken a příprava pro osazení průvětrníků z tahokovu- dobetonování, dozdivky, povrchová úprava, odstranění původních aj. - dle situace na místě

Protiholubí opatření:

- Na vystupujících fasádní římsce, na osvětlovací tělesech, šikmých svodech a na hodinách budou instalovány ochrany proti holubům – hustý hrotový systém.

Označení stanice:

- kompletní výměna označení stanice, jejichž provedení musí odpovídat ustanovením TNŽ 73 6390, platné od r. 2018

Kanalizace:

- Vymění se dešťové svody a lapače střešních splavenin

SO.02 - Oprava střechy

Střecha:

- Demontáž keramické krytiny
- Výměna bednění a laťování a části porušených krovů
- Opraví se dřevěné vyřezávané konzole v zadní části objektu
- Výměna klempířských prvků a střešních výlezů
- Montáž sněhových zachytávačů
- Montáž stožáru pro antény včetně průchodky pro kabeláž
- Střešní krytina z poplastovaných taškových tabulí s vlnou

Komíny:

- Komíny se ubourají pod střechu a zazdí

Půdní prostor a 2 bytové jednotky:

- V těchto prostorech se nachází velkoobjemový odpad, který se vyklidí a odveze na skládku k tomu určenou

SO.03 – Oprava čekárny

- Demontují se nástěnky, které se po ukončení prací osadí zpět
- Stávající dřevěné podlahy budou vybourány, bude proveden betonový podklad s výztuží z ocelové kari sítě, tepelné izolace a hydroizolace.
- Na podlahu se položí protiskluzná dlažba TAURUS či COLOR ONE – odstín dle výběru investora, se soklovým páskem
- Bude proveden SDK podhled
- Proveďte se repase výdejního okna a osadí se zastiňující žaluzie
- Osadí se nové hodiny a reproduktor pro rozhlas
- Osadí se stropní sálavé panely
- Do místnosti se osadí nový mobiliář

SO.04 – Oprava dopravní kanceláře a zázemí

Práce společné pro všechny dotčené místnosti:

- Stávající dřevěné podlahy budou vybourány, bude proveden betonový podklad s výztuží z ocelové kari sítě, tepelné izolace a hydroizolace.
- Povrch bude s protiskluznou dlažbou (odstín vybere investor)
- Vybourají se dvoukřídlé dveře a osadí se nové jednokřídlé a otvor se dozdí
- Opraví se omítky stěn a do výšky jednoho metru bude provedena sanační omítky, stěny se vymalují
- Natřou se kovové a dřevěné prvky. Kompletně se vyčistí a umyje prostor pro předání k užívání.
- Proveďte nový SDK stropní podhled.
- Osadí se přímotopy

Soc. zař. personál:

- Demontuje se zásobníkový ohřívač vody
- Vyzdí se dělicí příčka a osadí se dveře
- Zhotoví se nové rozvody vody a odpadu v plastu.
- Osadí se nové zařizovací předměty (sprchová vanička, umyvadlo, wc, baterie)
- Pro WC bude zazděna předstěnová instalace pro osazení závěsného klozetu a bude zapuštěna do niky po částečné zazdívce dveří
- Proveďte se nový keramický obklad do výšky 1,6 m a 2 m ve sprchovém koutě.

WC:

- Opraví se omítky
- Zazdí se okno a bude osazen ventilátor
- Demontuje se klozet a osadí se nový
- Dřevěné dveře budou repasovány vč. zárubně
- Místnost se obloží keramickým obkladem do v. 1,5m
- Položí se keramická dlažba

Sklad:

- Demontují se všechny zařizovací předměty
- Ubourají se příčky sprchového koutu a WC
- Bude zde osazen zásobníkový ohřívač vody

Chodba:

- Zazdí se dveře do čekárny

Schodiště:

- Opraví se omítka v prostoru před schodištěm a také podlaha

Denní místnost:

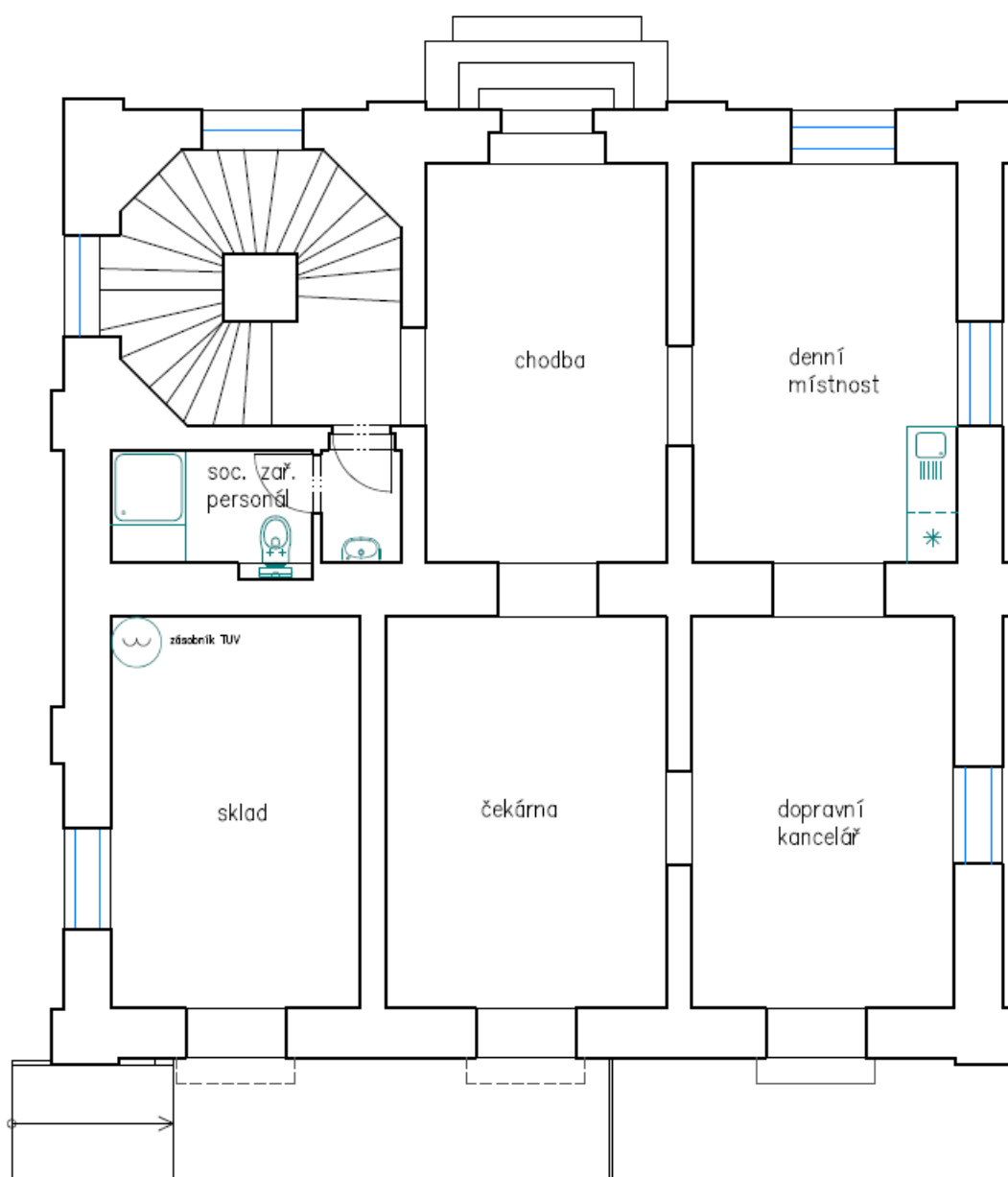
- Bude osazena nová kuchyňská linka místo stávající v délce 1,8 m

Dopravní kancelář:

- Demontuje se umyvadlo bez náhrady

Práce budou probíhat za provozu a tak je nutné zajistit ochranu sdělovacího a ostatního zařízení dopravní kanceláře proti prachu a poškození.

Půdorys 1.NP navrhovaný stav:



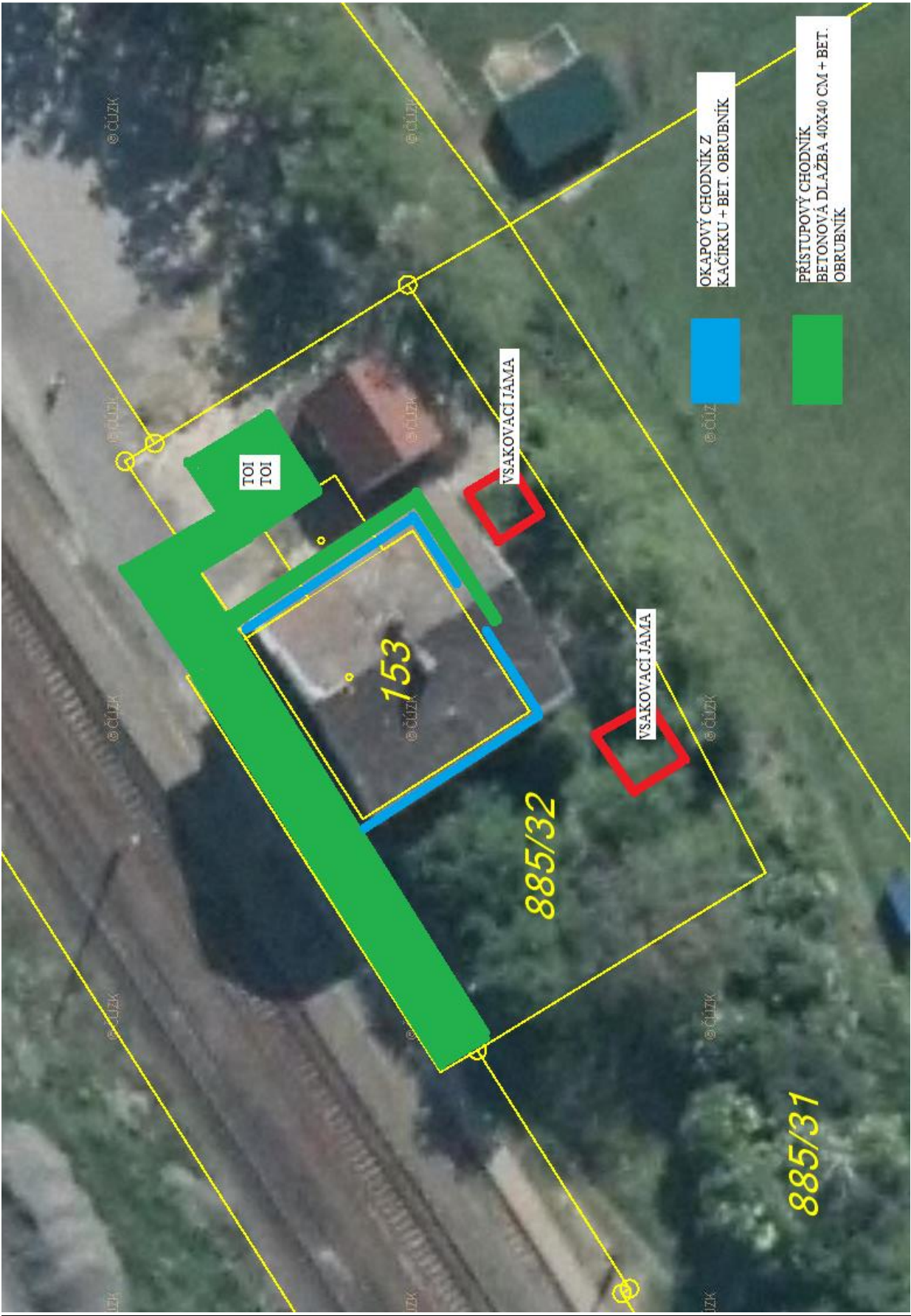
SO.05 – Elektroinstalace

- Provede se nová elektroinstalace dle zadání od SEE
- Elektroinstalační práce budou koordinovány se zástupci SEE Správy železnic

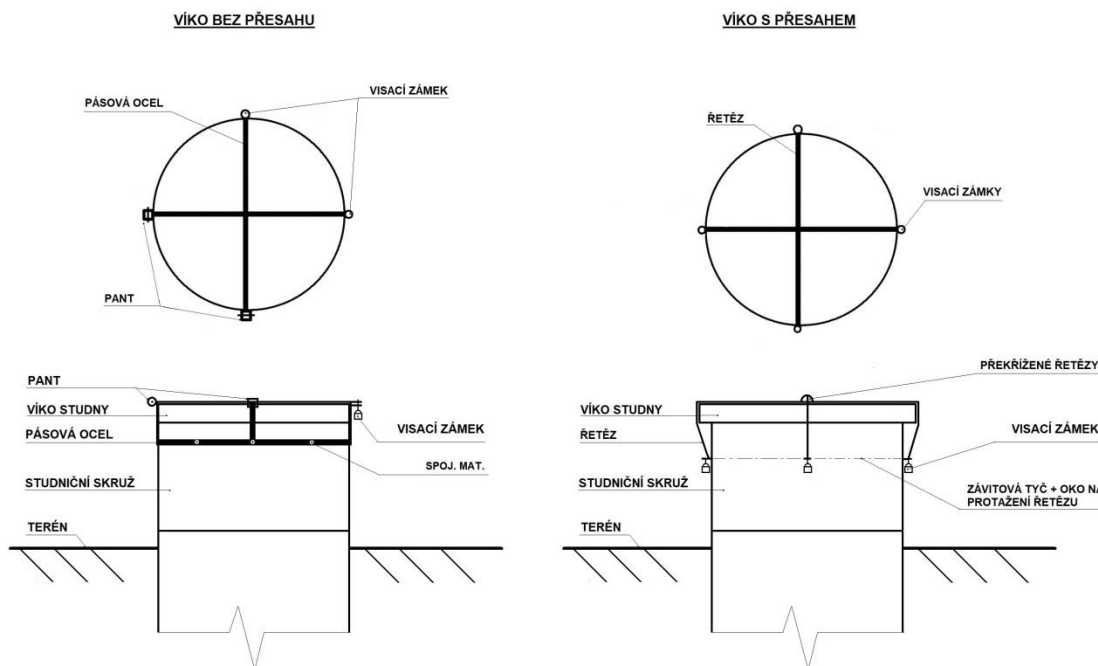
SO.06 – Oprava zpevněných ploch

- Před zahájením výkopových prací je třeba vytýčit inženýrské sítě a v případě kolize inženýrské sítě zabezpečit proti poškození uložením do chrániček a označením výstražnou fólií.
- Okolí budovy se uklidí, budou odstraněny náletové křoviny, složené dřevo a bio odpad
- Odstraní se oplocení objektu
- Před budovou se vybourá přístupový chodník a provede se nový dle nákresu situace zpevněných ploch
- U objektu se provede okapový chodník a zpevněné plochy dle obrázku se situací
- Sokl objektu se odizoluje novou folií s vloženou geotextilií do 1 m. V rámci výkopu bude položen zemnicí pás hromosvodu
- Vedle objektu se nachází velkoobjemová odpadní jímka, u které se provede betonáž krycí desky na stávající, osadí se nové poklopy vč. rámu
- Před tím se obsah jímky vyčerpá a vyčistí
- Na této desce se osadí stěna z ocelového rámu a tahokovu pro zakrytí kabin mobilního WC
- Provede se nová kanalizační přípojka z objektu do jímky
- Voda z dešťových svodů se odvede do nově vytvořených vsakovacích jam
- Za objektem se nachází studna u které se vymění skruž, víko a bude zabezpečena uzamykatelnou konstrukcí.
- Osadí se nový mobiliář

Zpevněné plochy:



VZOR ZABEZPEČENÍ STUDNY



Manipulace se stavebním odpadem:

Stavební suť bude odvezena a zlikvidována dle platné legislativy do 20 km se složením na příslušné skládce. Demontáž střešní krytiny s obsahem azbestu bude prováděna za dodržování pravidel bezpečnosti práce při prováděných zemních, stavebních a demoličních prací na základě požadavků vyplývajících ze zákonů práce, z § 5 zákona č. 309/2006 Sb., § 3 NV č. 591/2006 Sb. a § 4 NV č. 362/2005 Sb., v souladu s § 21 odst. 2,3 nařízení vlády č. 361//2007 Sb. Výzisk z kovového odpadu bude odvezen a složen dle pokynů investora, samotný šrot je majetkem investora. Hospodaření s vyzískaným materiálem (mimo stavební odpad) bude prováděno v souladu se směrnicí SŽDC č. 42 ze dne 7.1.2013. Přílohou této dokumentace je i plán prací odstraňování materiálů obsahujících azbest ze stavby zpracovaný v souladu s § 21 odst. 2,3 nařízení vlády č. 361//2007 Sb., ve znění pozdějších předpisů.

Zásady organizace výstavby:

Místo provádění prací bude vždy odděleno od prostor, kde se bude pohybovat cestující či veřejnost, opatřené výstražnými bezpečnostními cedulemi. Lešení pro opravu fasády bude realizováno tak, aby byl vždy umožněn přístup do čekárny. Lešení bude vždy opatřeno sítí zabraňující úletům materiálu větrem a bránící znehodnocení díla povětrnostními vlivy. Veškeré plochy zasažené staveništěm a činnostmi zhotovitele musí být po skončení prací uvedeny do původního stavu.

Jelikož pro stavbu bude nutné použít okolní pozemky parc. č. 885/32 (České dráhy a.s. v k.ú. Otavice, např. pro stavbu lešení a umístění kontejneru na stavební odpad, je třeba v předstihu uzavřít nájemní smlouvy na dočasný zábor s jeho vlastníky.

Zvláštní technické podmínky:

Jedná se o stavbu, zařízení a udržovací práce v souladu s § 79 odst. 5 a § 103 odst. 1 písm. d) stavebního zákona č. 183/2006 Sb. o územním plánování a stavebním řádu, nevyžadující územní rozhodnutí, stavební povolení nebo jiné opatření stavebního úřadu. Při provádění prací bude postupováno v souladu s podmínkami vydanými civilními institucemi i složkami Správy železnic a ČD. Zhotovitel zabezpečí po celou dobu provádění výměny střešní krytiny, aby nedošlo k ohrožení odkrytých konstrukcí a prostor pod nimi povětrnostními vlivy. Zhotovitel je povinen upřesnit termín dodávky oken pro zajištění přístupu do pronajatých prostor.

Zhotovitel na vlastní náklady zařídí vlastní sociální zařízení pro své pracovníky.

Zhotovitel je povinen dbát, aby práce v co nejmenší míře omezovaly cestující, veřejnost, nájemce v komerčních prostorech budovy a drážní provoz.

Odpadové hospodářství:

Během realizace stavby je třeba dbát o maximální opětovné využití vyzískaných materiálů. V případě, že takovéto využití není možné, vznikají odpady, se kterými bude dále nakládáno v souladu se zákonem č. 185/2001 Sb. v platném znění. V rámci realizace stavby přechází všechny povinnosti původce odpadů na zhotovitele, který za účelem jejich plnění ustanoví odpadového hospodáře. Zhotovitel musí zajistit zařazování odpadů podle druhů a kategorií v souladu s Katalogem odpadů (vyhláška č. 381/2001 Sb. v platném znění) a následně odpady utříděné shromažďovat v prostředcích, které zamezí jejich znehodnocení, odcizení nebo úniku. Odstraňování odpadů probíhá prostřednictvím oprávněné osoby, která odpady převezme do svého vlastnictví.

O nakládání s odpady je vedena v souladu s vyhláškou č. 383/2001 Sb. v platném znění průběžná evidence a příslušnému úřadu je každoročně zasíláno hlášení o produkci odpadů a nakládání s nimi. S nebezpečnými odpady je nakládáno na základě příslušného souhlasu a pro každý takovýto odpad je zpracován identifikační list, kterým jsou vybavena místa, kde dochází k nakládání s uvedeným odpadem. Při každé přepravě nebezpečného odpadu jsou vyplňovány evidenční listy a ty zasílány příslušnému úřadu.

Veškerý kovový materiál je v majetku objednatele. Hospodaření s vyzískaným materiálem (mimo odpad) bude prováděno v souladu se Směrnicí SŽDC č. 42 ze dne 7.1.2013.

Související předpisy:

376/2001 Sb. Vyhláška o hodnocení nebezpečných vlastností odpadů

381/2001 Sb. Katalog odpadů

382/2001 Sb. Vyhláška o podmínkách použití upravených kalů na zemědělské půdě

383/2001 Sb. Vyhláška o podrobnostech nakládání s odpady

384/2001 Sb. Vyhláška o nakládání s PCB

237/2002 Sb. Vyhláška o podrobnostech způsobu provedení zpětného odběru některých výrobků

294/2005 Sb. Vyhláška o podmínkách ukládání odpadů na skládky a jejich využívání na povrchu terénu

352/2005 Sb. Vyhláška o nakládání s elektrozařízeními a elektroodpady

341/2008 Sb. Vyhláška o podrobnostech nakládání s biologicky rozložitelnými odpady

352/2008 Sb. Vyhláška o podrobnostech nakládání s autovraky

374/2008 Sb. Vyhláška o přepravě odpadů

170/2010 Sb. Vyhláška o bateriích a akumulátorech

- 321/2014 Sb. Vyhláška o rozsahu a způsobu zajištění odděleného soustředování složek komunálních odpadů
- 352/2014 Sb. Nařízení vlády o Plánu odpadového hospodářství České republiky pro období 2015–2024
- 248/2015 Sb. Vyhláška o podrobnostech provádění zpětného odběru pneumatik

V případě že uvedené materiály nebudou nadále využitelné pro potřeby Správy železnic nebo ČD, stanou se odpadem a bude s nimi nakládáno na základě požadavků platné legislativy v odpadovém hospodářství.

Vznikající odpady budou předávány oprávněným subjektům. V případě, že budou zneškodňovány přímo firmou provádějící stavbu či provozovatelem, zodpovídá příslušný subjekt za to, že budou zneškodňovány v souladu s legislativní úpravou, tzn. v současnosti zejména se zákonem č. 185/2001 Sb. ve znění pozdějších předpisů. Během stavby i během užívání domu nebude horninové podloží kontaminováno např. ropnými látkami, odpadními vodami, apod.

<p><u>Výložníková LED svítidla</u></p> <p>Světelný tok min. 11 000 LM</p>	
<p><u>Svítidla LED pod přístřešek</u></p>	

Specifikace mobiliáře:

Lavičky ven:

Provedení dle sm.:

SŽDC PO-20/2019-GŘ
„Moderní design a architektura
nádraží a zastávek ČR – Mobiliář“
čj. 62741/2019-SŽDC-GŘ-O23 ze
dne 23. 10. 2019
Antivandal provedení, lze přikotvit
do podlahy



Lavičky do čekárny:

Provedení dle sm.:

SŽDC PO-20/2019-GŘ
„Moderní design a architektura
nádraží a zastávek ČR – Mobiliář“
čj. 62741/2019-SŽDC-GŘ-O23 ze
dne 23. 10. 2019
Antivandal provedení, lze přikotvit
do podlahy



Koše do čekárny

- s objemem min. 60 l., lze
přikotvit do podkladu
Provedení dle sm.:
SŽDC PO-20/2019-GŘ
„Moderní design a architektura
nádraží a zastávek ČR – Mobiliář“
čj. 62741/2019-SŽDC-GŘ-O23 ze
dne 23. 10. 2019



Venkovní koše

- s objemem 120 l., kovový
upravený povrch, lze přikotvit do
podkladu
Provedení dle sm.:
SŽDC PO-20/2019-GŘ
„Moderní design a architektura
nádraží a zastávek ČR – Mobiliář“
čj. 62741/2019-SŽDC-GŘ-O23 ze
dne 23. 10. 2019



Fotodokumentace stávajícího stavu:



















